

ดัชนีราคาผู้บริโภคของประเทศ

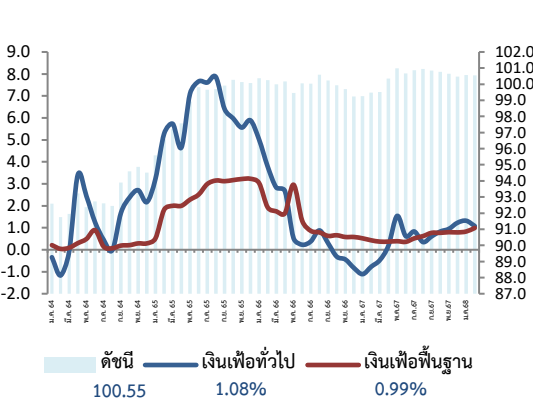
เดือนกุมภาพันธ์ 2568

7 มีนาคม 2568



สำนักงานนโยบายและยุทธศาสตร์การค้า (สนค.)

สถิติอัตราเงินเฟ้อ



ดัชนีราคาผู้บริโภคเดือนกุมภาพันธ์ 2568 เท่ากับ 100.55 (ปีฐาน 2566 = 100)

เมื่อเทียบกับ

การเปลี่ยนแปลง

ร้อยละ

1. เดือนกุมภาพันธ์ 2567 (YoY)	สูงขึ้น	1.08
2. เดือนมกราคม 2568 (MoM)	ลดลง	0.02
3. เฉลี่ย 2 เดือน (ม.ค.-ก.พ.) ปี 2568 เทียบกับช่วงเดียวกันของปีก่อน (AoA)	สูงขึ้น	1.20

Highlights ดัชนีราคาผู้บริโภคของไทยเดือนกุมภาพันธ์ 2568 เท่ากับ 100.55 เมื่อเทียบกับเดือนเดียวกันของปีก่อน อัตราเงินเฟ้อทั่วไปสูงขึ้นร้อยละ 1.08 (YoY) โดยมีปัจจัยหลักจากการสูงขึ้นของราคาสินค้าในกลุ่มอาหารและเครื่องดื่มฯ โดยเฉพาะผลไม้สด เครื่องประกอบอาหาร เครื่องดื่มไม่มีแอลกอฮอล์ และอาหารสำเร็จรูป ประกอบกับการสูงขึ้นของราคาน้ำมันดีเซล ค่ากระแสไฟฟ้า และค่าโดยสารเครื่องบิน เป็นสำคัญ และดัชนีราคาผู้บริโภคในเดือนนี้เมื่อเทียบกับเดือนที่ผ่านมามีอัตราลดลงร้อยละ 0.02 (MoM) จากการลดลงของราคาสินค้าสำคัญ ได้แก่ ผักสด เนื่องจากสภาพอากาศที่เอื้ออำนวยส่งผลให้ปริมาณผลผลิตเข้าสู่ตลาดมากขึ้น แก๊สโซฮอล์ และน้ำมันเบนซิน ตามสถานการณ์ราคาพลังงานในตลาดโลกที่ลดลง รวมทั้งเครื่องใช้ไฟฟ้าบางชนิด จากการส่งเสริมการตลาดของผู้ประกอบการ และเมื่อเทียบเฉลี่ย 2 เดือน (ม.ค. - ก.พ.) ของปี 2567 สูงขึ้นร้อยละ 1.20 (AoA)

ทั้งนี้ เมื่อหักอาหารสดและพลังงานออกแล้ว อัตราเงินเฟ้อพื้นฐาน สูงขึ้นร้อยละ 0.99 (YoY) และเมื่อเทียบกับเดือนก่อนหน้า สูงขึ้นร้อยละ 0.17 (MoM) และเมื่อเทียบเฉลี่ย 2 เดือน (ม.ค. - ก.พ.) ของปี 2567 สูงขึ้นร้อยละ 0.91 (AoA)

1. เทียบกับเดือนกุมภาพันธ์ 2567 สูงขึ้นร้อยละ 1.08 (YoY) โดยมีการเปลี่ยนแปลงของราคาสินค้าและบริการ ดังนี้

อัตราการเปลี่ยนแปลงดัชนีราคาเดือนกุมภาพันธ์ 2568

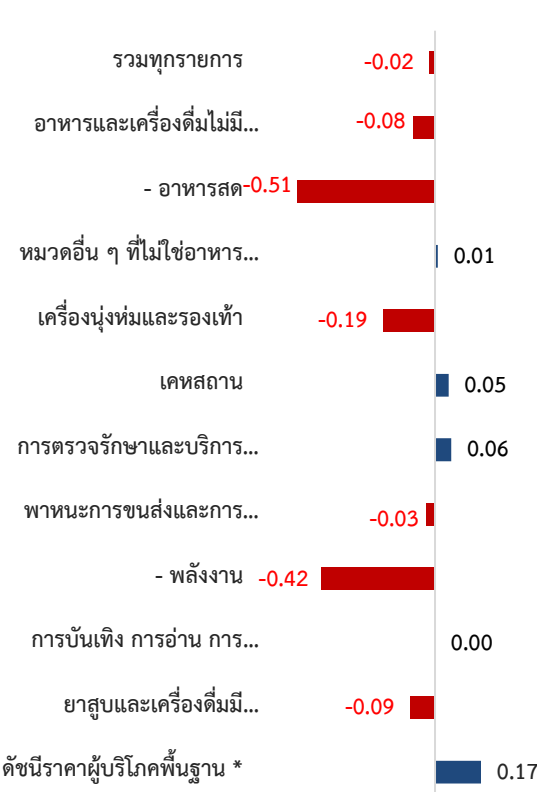


- หมวดอาหารและเครื่องดื่มไม่มีแอลกอฮอล์ สูงขึ้นร้อยละ 2.03 ตามการสูงขึ้นของสินค้าในกลุ่มข้าว แป้ง และผลิตภัณฑ์จากแป้ง สูงขึ้นร้อยละ 0.69 จากการสูงขึ้นของราคาข้าวสารเหนียว ขนมอบ และข้าวสารเจ้า กลุ่มเนื้อสัตว์ เป็ด ไก่ และสัตว์น้ำ สูงขึ้นร้อยละ 1.39 จากการสูงขึ้นของราคาปลานิล กุ้งขาว และเนื้อสุกร กลุ่มไข่และผลิตภัณฑ์นม สูงขึ้นร้อยละ 0.45 จากการสูงขึ้นของราคานมสด และไข่เป็ด กลุ่มผลไม้สด สูงขึ้นร้อยละ 4.45 จากการสูงขึ้นของราคาฝรั่ง กล้วยน้ำว้า และมะพร้าวอ่อน กลุ่มเครื่องประกอบอาหาร สูงขึ้นร้อยละ 5.21 จากการสูงขึ้นของราคาน้ำมันพืช มะพร้าว (ผลแห้ง/ชุด) และน้ำพริกแกง กลุ่มเครื่องดื่มไม่มีแอลกอฮอล์ สูงขึ้นร้อยละ 3.26 จากการสูงขึ้นของราคากาแฟสำเร็จรูป น้ำอัดลม และกาแฟ (ร้อน/เย็น) กลุ่มผลิตภัณฑ์น้ำตาล สูงขึ้นร้อยละ 2.03 จากการสูงขึ้นของราคาขนมหวาน และน้ำตาลทราย และกลุ่มอาหารสำเร็จรูป สูงขึ้นร้อยละ 2.68 จากการสูงขึ้นของราคาข้าวราดแกง กับข้าวสำเร็จรูป และก๋วยเตี๋ยว ในขณะที่สินค้าที่มีราคาลดลง ได้แก่ กลุ่มผักสด ลดลงร้อยละ 0.68 จากการลดลงของราคามะนาว พริกสด และผักคะน้า

- หมวดอื่น ๆ ที่ไม่ใช่อาหารและเครื่องดื่ม สูงขึ้นร้อยละ 0.40 ตามการสูงขึ้นของสินค้าในหมวดเคสสถาน สูงขึ้นร้อยละ 0.50 จากการสูงขึ้นของราคาค่ากระแสไฟฟ้า ค่าเช่าบ้าน และค่าจ้างเหมาซ่อมแซมบ้าน หมวดพาหนะ การขนส่ง และการสื่อสาร สูงขึ้นร้อยละ 0.53 จากการสูงขึ้นของราคาน้ำมันเชื้อเพลิง ค่าโดยสารเครื่องบิน (ต่างประเทศ) และค่ารถรับส่งนักเรียน หมวดการบันเทิง การอ่าน การศึกษาฯ สูงขึ้นร้อยละ 0.45 จากการสูงขึ้นของราคาค่าเล่าเรียน และค่าธรรมเนียมการศึกษาทั้งภาครัฐและเอกชน และค่าทัศนอาจรต่างประเทศ และหมวดยาสูบและเครื่องดื่มมีแอลกอฮอล์ สูงขึ้นร้อยละ 0.34 จากการสูงขึ้นของราคาสุรา และเบียร์ ในขณะที่สินค้าที่มีราคาลดลง ได้แก่ หมวดเครื่องดื่มหมักและรองเท้าน ลดลงร้อยละ 0.32 จากการลดลงของราคากางเกงขายาววบุรุษ เสื้อยืดบุรุษ และเสื้อเชิ้ตบุรุษ และหมวดการตรวจรักษาและบริการส่วนบุคคล ลดลงร้อยละ 0.52 จากการลดลงของราคาแชมพู สบู่ถูตัว และผลิตภัณฑ์ป้องกันและบำรุงผิว

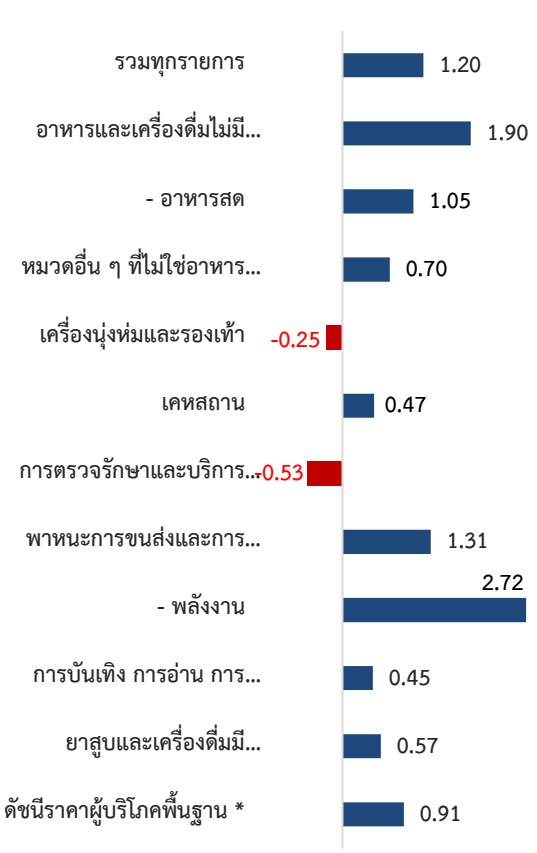


2. เทียบกับเดือนมกราคม 2568 **ลดลงร้อยละ 0.02 (MoM)** โดยมีการเปลี่ยนแปลงของราคาสินค้าและบริการ ดังนี้



- **หมวดอาหารและเครื่องดื่มไม่มีแอลกอฮอล์ ลดลงร้อยละ 0.08** ตามการลดลงของสินค้าในกลุ่มข้าว แป้ง และผลิตภัณฑ์จากแป้ง ลดลงร้อยละ 0.54 จากการลดลงของราคาข้าวสารเจ้า เต้าหู้ และขนมปังปอนด์ กลุ่มไข่และผลิตภัณฑ์นม ลดลงร้อยละ 0.68 จากการลดลงของราคาไข่ไก่ นมถั่วเหลือง และนมเปรี้ยว และกลุ่มผักสด ลดลงร้อยละ 5.08 จากการลดลงของราคาผักบุง มะเขือ ต้นหอม และแตงกวา ในขณะที่สินค้าที่มีราคาสูงขึ้น ได้แก่ กลุ่มเนื้อสัตว์ เป็ด ไก่ และสัตว์น้ำ สูงขึ้นร้อยละ 0.59 จากการสูงขึ้นของราคาเนื้อสุกร ปลาชนิด และกุ้งขาว กลุ่มผลไม้สด สูงขึ้นร้อยละ 0.74 จากการสูงขึ้นของราคาส้มเขียวหวาน มะพร้าวอ่อน และแก้วมังกร กลุ่มเครื่องประกอบอาหาร สูงขึ้นร้อยละ 1.64 จากการสูงขึ้นของราคาน้ำมันพืช เครื่องปรุงรส และกะทิสำเร็จรูป กลุ่มเครื่องดื่มไม่มีแอลกอฮอล์ สูงขึ้นร้อยละ 0.15 จากการสูงขึ้นของราคา กาแฟสำเร็จรูป กาแฟ (ร้อน/เย็น) และเครื่องดื่มรสช็อกโกแลต กลุ่มผลิตภัณฑ์น้ำตาล สูงขึ้นร้อยละ 0.35 จากการสูงขึ้นของราคานมหวาน และน้ำตาลทราย และกลุ่มอาหารสำเร็จรูป สูงขึ้นร้อยละ 0.17 จากการสูงขึ้นของราคาก๋วยเตี๋ยว และปลาทอด/ปลาเผา
- **หมวดอื่น ๆ ที่ไม่ใช่อาหารและเครื่องดื่ม สูงขึ้นร้อยละ 0.01** ตามการสูงขึ้นของสินค้าในหมวดเคหสถาน สูงขึ้นร้อยละ 0.05 จากการสูงขึ้นของราคาผลิตภัณฑ์ซักผ้า ค่าเช่าบ้าน และน้ำยาล้างจาน และหมวดการตรวจรักษาและบริการส่วนบุคคล สูงขึ้นร้อยละ 0.06 จากการสูงขึ้นของราคาโคมไฟกลางแจ้ง ผลิตภัณฑ์ป้องกันและบำรุงผิว และค่าแต่งผมชาย ในขณะที่สินค้าที่มีราคาลดลง ได้แก่ หมวดเครื่องนุ่งห่ม และรองเท้า ลดลงร้อยละ 0.19 จากการลดลงของราคาเสื้อยืดบุรุษ เสื้อยืด และเสื้อยืดสตรี หมวดพาหนะ การขนส่ง และการสื่อสาร ลดลงร้อยละ 0.03 จากการลดลงของราคา แก๊สโซฮอล์ และน้ำมันเบนซิน และหมวดยาสูบและเครื่องดื่มมีแอลกอฮอล์ ลดลงร้อยละ 0.09 จากการลดลงของราคาเบียร์ สุรา และไวน์ ในส่วนของหมวดการบันเทิง การอ่าน การศึกษา ราคาโดยเฉลี่ยไม่เปลี่ยนแปลง

3. เฉลี่ย 2 เดือน (ม.ค. - ก.พ.) ปี 2568 เทียบกับช่วงเดียวกันของปีก่อน **สูงขึ้นร้อยละ 1.20 (AoA)** โดยมีการเปลี่ยนแปลงของสินค้าและบริการ ดังนี้

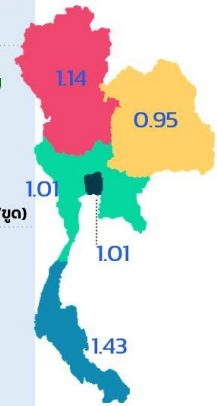


- **หมวดอาหารและเครื่องดื่มไม่มีแอลกอฮอล์ สูงขึ้นร้อยละ 1.90** ตามการสูงขึ้นของสินค้าในกลุ่มข้าว แป้ง และผลิตภัณฑ์จากแป้ง สูงขึ้นร้อยละ 1.30 จากการสูงขึ้นของราคาข้าวสารเจ้า ข้าวสารเหนียว และขนมอบ กลุ่มเนื้อสัตว์ เป็ด ไก่ และสัตว์น้ำ สูงขึ้นร้อยละ 0.89 จากการสูงขึ้นของราคาปลาชนิด กุ้งขาว และปลาทุบ กลุ่มผลไม้สด สูงขึ้นร้อยละ 4.98 จากการสูงขึ้นของราคาฝรั่ง กลัวยูนิว่า และมะพร้าวอ่อน กลุ่มเครื่องประกอบอาหาร สูงขึ้นร้อยละ 4.25 จากการสูงขึ้นของราคาน้ำมันพืช มะพร้าว (ผลแห้ง/ขูด) และน้ำพริกแกง กลุ่มเครื่องดื่มไม่มีแอลกอฮอล์ สูงขึ้นร้อยละ 3.22 จากการสูงขึ้นของราคากาแฟสำเร็จรูป น้ำอัดลม และกาแฟ (ร้อน/เย็น) กลุ่มผลิตภัณฑ์น้ำตาล สูงขึ้นร้อยละ 2.02 จากการสูงขึ้นของราคานมหวาน น้ำตาลทราย และน้ำตาลทรายแดง และกลุ่มอาหารสำเร็จรูป สูงขึ้นร้อยละ 2.60 จากการสูงขึ้นของราคาข้าวราดแกง ก๋วยเตี๋ยวสำเร็จรูป และก๋วยเตี๋ยว ในขณะที่สินค้าที่มีราคาลดลง ได้แก่ กลุ่มไข่และผลิตภัณฑ์นม ลดลงร้อยละ 0.04 จากการลดลงของราคาไข่ไก่ และนมเปรี้ยว และกลุ่มผักสด ลดลงร้อยละ 0.15 จากการลดลงของราคาพริกสด มะนาว และผักคะน้า
- **หมวดอื่น ๆ ที่ไม่ใช่อาหารและเครื่องดื่ม สูงขึ้นร้อยละ 0.70** ตามการสูงขึ้นของสินค้าในหมวดเคหสถาน สูงขึ้นร้อยละ 0.47 จากการสูงขึ้นของราคา ค่ากระแสไฟฟ้า ค่าเช่าบ้าน และค่าจ้างเหมาซ่อมแซมบ้าน หมวดพาหนะ การขนส่ง และการสื่อสาร สูงขึ้นร้อยละ 1.31 จากการสูงขึ้นของราคาน้ำมันเชื้อเพลิง เป็นสำคัญ หมวดการบันเทิง การอ่าน การศึกษา สูงขึ้นร้อยละ 0.45 จากการสูงขึ้นของราคา ค่าเล่าเรียน และค่าธรรมเนียมการศึกษาทั้งภาครัฐและเอกชน และค่าทัศนศึกษาต่างประเทศ และหมวดยาสูบและเครื่องดื่มมีแอลกอฮอล์ สูงขึ้นร้อยละ 0.57 จากการสูงขึ้นของราคาสุรา และเบียร์ ในขณะที่สินค้าที่มีราคาลดลง ได้แก่ หมวดเครื่องนุ่งห่มและรองเท้า ลดลงร้อยละ 0.25 จากการลดลงของราคา กางเกงขายาวบุรุษ เสื้อยืดบุรุษ เสื้อยืดสตรี และหมวดการตรวจรักษาและบริการส่วนบุคคล ลดลงร้อยละ 0.53 จากการลดลงของราคาแชมพู ผลิตภัณฑ์ป้องกัน และบำรุงผิว และสบู่ดู่

4. อัตราการเปลี่ยนแปลงของเงินเฟ้อ (YoY) จำแนกรายภาค เดือนกุมภาพันธ์ 2568

อัตราการเปลี่ยนแปลงจำแนกรายภาค เดือนกุมภาพันธ์ 2568

	กรุงเทพฯ / ปริมณฑล	ภาคกลาง	ภาคเหนือ	ภาคตะวันออกเฉียงเหนือ	ภาคใต้
%YOY	1.01	1.01	1.14	0.95	1.43
สินค้าและบริการที่ราคาสูงขึ้น	น้ำมันพืช	น้ำมันพืช	น้ำมันพืช	น้ำมันพืช	น้ำมันพืช
	กาแฟสำเร็จรูป	กาแฟสำเร็จรูป	กาแฟสำเร็จรูป	กาแฟสำเร็จรูป	กาแฟสำเร็จรูป
	ค่ากระแสไฟฟ้า	ค่ากระแสไฟฟ้า	ค่ากระแสไฟฟ้า	ค่ากระแสไฟฟ้า	ค่ากระแสไฟฟ้า
	น้ำมันดีเซล	น้ำมันดีเซล	น้ำมันดีเซล	น้ำมันดีเซล	น้ำมันดีเซล
	น้ำตาลทราย	เนื้อสุกร	แตงกวา	ข้าวสารเหนียว	ปลาช่อน
สินค้าและบริการที่ราคาลดลง	ค่าโดยสารเครื่องบิน	การผลิตกับที่ซักผ้า	ชอม	ปลาบิล	มะพร้าว (ผลแห้ง/ชุด)
	มะนาว	ค่ารถรับส่งนักเรียน	ค่าเช่าบ้าน	ข้าวราดแกง	มะนาว
	แก๊สโซฮอล์	มะนาว	แก๊สโซฮอล์	แก๊สโซฮอล์	แก๊สโซฮอล์
	ข้าวสารเจ้า	พริกสด	มะเขือ	ไข่ไก่	เนื้อสุกร
	อัญชัน	กระเทียม	พริกสด	ผักกาดขาว	ไข่ไก่
แชมพู	ไก่ย่าง	กระเทียม	พริกสด	ผักคะน้า	
	ผลิตภัณฑ์ป้องกันและบำรุงผิว	สบู่ถูตัว	สบู่ถูตัว	ผลิตภัณฑ์ป้องกันและบำรุงผิว	อัญชัน
	แป้งหมักหน้า	แชมพู	ผลิตภัณฑ์ป้องกันและบำรุงผิว	แชมพู	สบู่ถูตัว



อัตราการเปลี่ยนแปลง (YoY) จำแนกรายภาค มีรายละเอียดดังนี้

ภาค	รวม	อาหารและเครื่องดื่มไม่มีแอลกอฮอล์	อื่น ๆ ที่ไม่ใช่อาหารและเครื่องดื่ม
	การเปลี่ยนแปลง (ร้อยละ)	การเปลี่ยนแปลง (ร้อยละ)	การเปลี่ยนแปลง (ร้อยละ)
1. กรุงเทพฯ และปริมณฑล	1.01	2.43	0.10
2. ภาคกลาง	1.01	1.72	0.51
3. ภาคเหนือ	1.14	1.82	0.62
4. ภาคตะวันออกเฉียงเหนือ	0.95	1.60	0.43
5. ภาคใต้	1.43	2.67	0.52

ดัชนีราคาผู้บริโภคจำแนกรายภาค พบว่า ดัชนีราคาผู้บริโภคเมื่อเทียบกับเดือนเดียวกันของปีก่อนหน้า สูงขึ้นทุกภูมิภาค โดยอัตราเงินเฟ้อของภาคใต้ เพิ่มขึ้นมากที่สุด โดยสูงขึ้นร้อยละ 1.43 รองลงมา ได้แก่ ภาคเหนือ สูงขึ้นร้อยละ 1.14 ภาคกลาง และกรุงเทพฯ และปริมณฑล สูงขึ้นเท่ากันที่ร้อยละ 1.01 และภาคตะวันออกเฉียงเหนือ สูงขึ้นร้อยละ 0.95

เมื่อพิจารณาเป็นรายสินค้า พบว่า สินค้าสำคัญที่ราคาสูงขึ้นในทุกภาค ได้แก่ น้ำมันพืช กาแฟสำเร็จรูป ค่ากระแสไฟฟ้า และน้ำมันดีเซล สำหรับสินค้าที่ปรับตัวลดลงในทุกภาค ได้แก่ มะนาว และแก๊สโซฮอล์

5. แนวโน้มอัตราเงินเฟ้อเดือนมีนาคม 2568

แนวโน้มอัตราเงินเฟ้อทั่วไปเดือนมีนาคม 2568 คาดว่าจะอยู่ระดับใกล้เคียงกับเดือนกุมภาพันธ์ 2568 โดยมีปัจจัยสนับสนุนให้อัตราเงินเฟ้อทั่วไปปรับสูงขึ้น ประกอบด้วย (1) ราคาน้ำมันดีเซลภายในประเทศที่กำหนดเพดานไม่เกิน 33 บาทต่อลิตร โดยสูงกว่าช่วงเดียวกันของปีก่อน ซึ่งอยู่ที่ 29.92 บาทต่อลิตร (2) การฟื้นตัวอย่างต่อเนื่องของภาคการท่องเที่ยว ส่งผลให้ราคาสินค้าและบริการที่เกี่ยวข้องปรับตัวสูงขึ้น โดยเฉพาะค่าโดยสารเครื่องบิน และ (3) วัตถุดิบต้นน้ำของสินค้าเกษตรบางชนิดราคายังอยู่ระดับสูง โดยเฉพาะพืชสวน เช่น มะพร้าว กาแฟ และปาล์มน้ำมัน ส่งผลให้ผลิตภัณฑ์ขั้นกลางหรือผลิตภัณฑ์สำเร็จรูปปรับตัวสูงขึ้น เช่น กาแฟ น้ำมันพืช และกะทิ เป็นต้น อย่างไรก็ตาม มีปัจจัยสนับสนุนให้อัตราเงินเฟ้อทั่วไปลดลง ประกอบด้วย (1) การลดลงของราคาน้ำมันดิบดูไบในตลาดโลกซึ่งต่ำกว่าปีก่อนหน้า และคาดว่า จะส่งผลให้ราคาแก๊สโซฮอล์ภายในประเทศปรับตัวลดลงในทิศทางเดียวกัน (2) ภาครัฐมีแนวโน้มดำเนินมาตรการช่วยเหลือลดภาระค่าครองชีพอย่างต่อเนื่อง (3) ฐานราคาผักสดในปีก่อนหน้าอยู่ในระดับสูง เนื่องจากได้รับผลกระทบจากภัยพิบัติทางธรรมชาติ ขณะที่ในปี 2568 สภาพอากาศเอื้ออำนวยต่อการเพาะปลูกมากขึ้น ส่งผลให้ผลผลิตเข้าสู่ระบบมากขึ้น และ (4) การจัดกิจกรรมส่งเสริมการตลาดของผู้ประกอบการรายใหญ่ เพื่อให้สอดคล้องกับมาตรการกระตุ้นเศรษฐกิจของภาครัฐ

กำหนดการเผยแพร่ “ดัชนีราคาผู้บริโภค” ครั้งต่อไป ในวันศุกร์ที่ 4 เมษายน 2568



ตารางแสดงดัชนีราคาผู้บริโภคทั่วไปและอัตราการเปลี่ยนแปลงเดือนกุมภาพันธ์ 2568

(ปีฐาน 2566 = 100)

รายการ	สัดส่วน น้ำหนัก	กุมภาพันธ์ 2568					มกราคม 2568				
		ก.พ. 68	ดัชนี		อัตราการเปลี่ยนแปลง			ม.ค. 68	อัตราการเปลี่ยนแปลง		
			ก.พ. 68	ก.พ. 67	M/M	Y/Y	A/A		M/M	Y/Y	A/A
ดัชนีราคาผู้บริโภคทั่วไป	100.00	100.55	99.48	-0.02	1.08	1.20	100.57	0.10	1.32	1.32	
หมวดอาหารและเครื่องดื่มไม่มีแอลกอฮอล์	38.98	101.08	99.07	-0.08	2.03	1.90	101.16	0.18	1.78	1.78	
ข้าวแป้งและผลิตภัณฑ์จากแป้ง	3.43	103.29	102.58	-0.54	0.69	1.30	103.85	-0.58	1.91	1.91	
เนื้อสัตว์ เป็ดไก่และสัตว์น้ำ	7.16	98.53	97.18	0.59	1.39	0.89	97.95	0.29	0.41	0.41	
ไข่และผลิตภัณฑ์นม	1.74	100.48	100.03	-0.68	0.45	-0.04	101.17	-0.15	-0.53	-0.53	
ผักและผลไม้	4.78	95.52	94.11	-2.06	1.50	1.71	97.53	0.47	1.90	1.90	
- ผักสด	2.06	88.99	89.60	-5.08	-0.68	-0.15	93.75	1.91	0.35	0.35	
- ผลไม้สด	2.30	103.29	98.89	0.74	4.45	4.98	102.53	0.39	5.52	5.52	
เครื่องประกอบอาหาร	1.20	104.37	99.20	1.64	5.21	4.25	102.69	1.05	3.30	3.30	
เครื่องดื่มไม่มีแอลกอฮอล์	3.29	104.18	100.89	0.15	3.26	3.22	104.02	-0.04	3.18	3.18	
ผลิตภัณฑ์น้ำตาล	0.85	104.38	102.30	0.35	2.03	2.02	104.02	0.32	2.01	2.01	
อาหารสำเร็จรูป	16.52	103.22	100.53	0.17	2.68	2.60	103.04	0.22	2.53	2.53	
- อาหารพร้อมทาน	14.84	103.06	100.50	0.26	2.55	2.33	102.79	0.22	2.11	2.11	
- อาหารจากร้านยอดนิยม	1.11	102.57	100.84	0.00	1.72	1.66	102.57	0.00	1.59	1.59	
- อาหารฟาสต์ฟู้ด/delivery	0.57	103.54	101.89	-1.70	1.62	1.72	105.33	0.73	1.83	1.83	
หมวดอื่น ๆ ที่ไม่ใช่อาหารและเครื่องดื่ม	61.02	100.17	99.77	0.01	0.40	0.70	100.16	0.06	1.00	1.00	
หมวดเครื่องนุ่งห่มและรองเท้า	2.10	99.36	99.68	-0.19	-0.32	-0.25	99.55	0.19	-0.19	-0.19	
หมวดเคหสถาน	24.71	100.26	99.76	0.05	0.50	0.47	100.21	0.37	0.43	0.43	
หมวดการตรวจรักษาและบริการส่วนบุคคล	6.38	99.99	100.51	0.06	-0.52	-0.53	99.93	0.06	-0.53	-0.53	
หมวดพาหนะการขนส่งและการสื่อสาร	22.57	99.98	99.45	-0.03	0.53	1.31	100.01	-0.27	2.09	2.09	
- ค่าโดยสารสาธารณะ	1.58	102.39	100.52	2.97	1.86	0.42	99.44	-1.96	-1.03	-1.03	
- น้ำมันเชื้อเพลิง	8.00	99.30	98.55	-0.67	0.76	3.00	99.97	-0.42	5.31	5.31	
- การสื่อสาร	4.02	100.02	100.07	0.00	-0.05	-0.05	100.02	-0.02	-0.05	-0.05	
หมวดการบันเทิง การอ่าน การศึกษา	4.02	100.71	100.26	0.00	0.45	0.45	100.71	0.03	0.45	0.45	
หมวดยาสูบและเครื่องดื่มมีแอลกอฮอล์	1.24	101.29	100.95	-0.09	0.34	0.57	101.38	0.00	0.80	0.80	
ดัชนีราคาผู้บริโภคพื้นฐาน *	70.12	101.25	100.26	0.17	0.99	0.91	101.08	0.06	0.83	0.83	
กลุ่มอาหารสดและพลังงาน	29.88	99.19	98.03	-0.47	1.18	1.73	99.66	0.23	2.28	2.28	
- อาหารสด	17.12	98.72	97.62	-0.51	1.13	1.05	99.23	0.11	0.97	0.97	
- พลังงาน	12.76	99.86	98.65	-0.42	1.23	2.72	100.28	0.38	4.25	4.25	

* หมายเหตุ : ดัชนีราคาผู้บริโภคพื้นฐาน หมายถึง ดัชนีราคาผู้บริโภคทั่วไปที่หักรายการสินค้ากลุ่มอาหารสดและสินค้ากลุ่มพลังงาน

Concept ดัชนีราคาผู้บริโภคประเทศไทย ปีฐาน 2566 มีจำนวนรายการสินค้าและบริการทั้งสิ้น 464 รายการ (ปีฐาน 2562 มีจำนวน 430 รายการ) ครอบคลุมสินค้าและบริการ 7 หมวดที่จำเป็นต่อการครองชีพ ได้แก่ 1) หมวดอาหารและเครื่องดื่มไม่มีแอลกอฮอล์ 2) หมวดเครื่องนุ่งห่มและรองเท้า 3) หมวดเคหสถาน 4) หมวดการตรวจรักษาและบริการส่วนบุคคล 5) หมวดพาหนะ การขนส่งและการสื่อสาร 6) หมวดการบันเทิง การอ่าน การศึกษา 7) หมวดยาสูบและเครื่องดื่มมีแอลกอฮอล์ โดยการคำนวณดัชนีราคาผู้บริโภคทั่วไปนั้น จะเปรียบเทียบราคาสินค้าในช่วงระยะเวลาหนึ่งๆ กับราคาสินค้าในช่วงเวลาเริ่มต้น เรียกว่า "ปีฐาน" ที่กำหนดตัวเลขดัชนีเท่ากับ 100 ทั้งนี้ **ครัวเรือนผู้บริโภคที่ครอบคลุมในการคำนวณดัชนีปีฐาน 2566 ได้แก่ ครัวเรือนรวมเขตเทศบาล ครอบคลุมได้ทุกระดับชั้นรายได้ สมาชิกครัวเรือนตั้งแต่ 1 คนขึ้นไป** ในพื้นที่กรุงเทพมหานครและปริมณฑล และภูมิภาค 4 ภาค รวมทั้งสิ้น 52 จังหวัด^{1/}

^{1/} 52 จังหวัด ที่ใช้ในการคำนวณดัชนีราคาผู้บริโภค ได้แก่ กรุงเทพมหานครและปริมณฑล 1. กรุงเทพมหานคร 2.นนทบุรี 3.ปทุมธานี 4.สมุทรปราการ ภาคกลาง 5.พระนครศรีอยุธยา 6.ลพบุรี 7.สิงห์บุรี 8.ชลบุรี 9.ระยอง 10.จันทบุรี 11.ปราจีนบุรี 12.ราชบุรี 13.สุพรรณบุรี 14.เพชรบุรี 15.ประจวบคีรีขันธ์ 16.ฉะเชิงเทรา 17.นครปฐม 18.สระแก้ว 19.กาญจนบุรี ภาคเหนือ 20.นครสวรรค์ 21.ตาก 22.แพร่ 23.เชียงใหม่ 24.เชียงราย 25.อุตรดิตถ์ 26.พิษณุโลก 27.เพชรบูรณ์ 28.น่าน 29.พะเยา 30.ลำปาง ภาคตะวันออกเฉียงเหนือ 31.นครราชสีมา 32.ขอนแก่น 33.สุรินทร์ 34.อุบลราชธานี 35.หนองคาย 36.ศรีสะเกษ 37.มุกดาหาร 38.อุดรธานี 39.ร้อยเอ็ด 40.นครพนม 41.เลย 42.กาฬสินธุ์ 43.บึงกาฬ ภาคใต้ 44.สุราษฎร์ธานี 45.นครศรีธรรมราช 46.ตรัง 47.สงขลา 48.ยะลา 49.ภูเก็ต 50.กระบี่ 51.นราธิวาส 52.ระนอง